



DISTRIBUTEUR DE BIÈRE

**Modèle: VOST**

Manuel d'utilisation

AVANT UTILISATION, VEUILLEZ LIRE ET SUIVRE TOUTES LES RÈGLES DE SÉCURITÉ  
ET LES INSTRUCTIONS D'UTILISATION.

# TABLE DES MATIÈRES

SÉCURITÉ DE L'APPAREIL .....	1
MESURES DE SÉCURITÉ IMPORTANTES .....	1
INSTRUCTIONS D'INSTALLATION .....	3
OPÉRATION.....	5
SOINS ET ENTRETIEN .....	6
DÉPANNAGE .....	7
INSTALLATION DU SYSTÈME DE BIÈRE EN FÛT .....	8

# SÉCURITÉ DE L'APPAREIL



Votre sécurité et celle des autres sont très importantes. Nous avons fourni de nombreux messages de sécurité importants dans ce manuel et sur votre appareil. Lisez et respectez toujours tous les messages de sécurité.

Il s'agit du symbole d'alerte de sécurité. Le symbole vous avertit des dangers potentiels qui peuvent vous tuer ou vous blesser, ainsi que d'autres personnes. Tous les messages de sécurité suivront le symbole d'alerte de sécurité et les mots DANGER ou AVERTISSEMENT.



DANGER signifie que le non-respect de cette déclaration de sécurité peut entraîner des blessures graves, voire la mort.



AVERTISSEMENT signifie que le non-respect de cette déclaration de sécurité peut entraîner des dommages importants au produit, des blessures graves, voire la mort.

Tous les messages de sécurité vous alerteront du danger potentiel, vous indiqueront comment réduire les risques de blessures et vous feront savoir ce qui peut arriver si les instructions ne sont pas suivies.

## MESURES DE SÉCURITÉ IMPORTANTES



Avant d'utiliser l'appareil, il doit être correctement positionné et installé comme décrit dans ce manuel. Lisez donc attentivement le manuel. Pour réduire le risque d'incendie, de chocs électriques ou de blessures lors de l'utilisation de l'appareil, suivez les précautions de base, notamment les suivantes :



- Branchez sur une prise NEMA 5-15R dument mise à la terre. Ne retirez pas la broche de mise à la terre, n'utilisez pas d'adaptateur et n'utilisez pas de rallonge.
- Il est recommandé de prévoir un circuit séparé, desservant uniquement votre appareil. Utilisez des prises qui ne peuvent pas être éteintes par un interrupteur ou un minuteur.
- Ne nettoyez jamais les pièces de l'appareil avec des liquides inflammables. Ces fumées peuvent créer un risque d'incendie ou d'explosion.
- Avant de procéder aux opérations de nettoyage et d'entretien, assurez-vous que le cordon d'alimentation électrique de l'unité est débranché.
- Ne branchez pas et ne débranchez pas la prise électrique lorsque vos mains sont mouillées.
- Débranchez l'appareil ou coupez l'alimentation électrique avant le nettoyage ou l'entretien. Ne pas le faire peut entraîner un choc électrique ou la mort.
- N'essayez pas de réparer ou de remplacer une pièce de votre appareil à moins que cela ne soit spécifiquement recommandé dans ce manuel. Tout autre entretien doit être confié à un technicien qualifié.
- Ne stockez et n'utilisez pas de l'essence ou tout autre produit inflammable près de cet appareil ou d'autres appareils. Les vapeurs dégagées peuvent entraîner un risque d'incendie ou d'explosion.
- Utilisez deux personnes ou plus pour déplacer ou installer l'appareil. Ne pas le faire peut entraîner des blessures.
- Pour assurer une ventilation adéquate de votre appareil, la façade de celui-ci doit être complètement dégagée. Choisissez un endroit bien ventilé avec des températures supérieures à 61 °F (16 °C) et inférieures à 95 °F (35 °C). Cet appareil doit être installé dans une zone protégée des éléments, tels que le vent, la pluie, les projections d'eau ou les gouttes.
- L'appareil ne doit pas être placé à proximité de fours, de grils ou d'autres sources de chaleur élevée.

- L'appareil doit être installé avec toutes les connexions électriques conformément aux codes nationaux et locaux. Une alimentation électrique standard (115V AC uniquement, 60 Hz), correctement mise à la terre conformément au Code national de l'électricité et aux codes et ordonnances locales, est requise.
- Ne pliez pas et ne pincez pas le cordon d'alimentation de l'appareil.
- La taille du fusible (ou du disjoncteur) doit être de 15 ampères.
- Il est important que l'appareil soit de niveau pour fonctionner correctement. Vous devrez peut-être faire plusieurs ajustements pour le niveler.
- Bien que l'appareil ait été testé en usine, en raison du transport et du stockage, vous devez nettoyer l'appareil avant l'utilisation.
- N'utilisez pas de produits de nettoyage à base de solvants ou d'abrasifs à l'intérieur. Ces nettoyants peuvent endommager ou décolorer l'appareil.
- N'utilisez pas cet appareil à des fins autres que résidentielles.
- Cet appareil est exempt de CFC et de HFC, et contient de petites quantités d'isobutane (R600a), un réfrigérant respectueux de l'environnement, mais inflammable. Il n'endommage pas la couche d'ozone et ne contribue pas à l'effet de serre. Des précautions doivent être prises lors du transport et de l'installation afin d'éviter tout dommage au système de refroidissement. Une fuite de réfrigérant pourrait s'enflammer et causer des blessures.
- En cas de dommage:
  - Évitez les flammes et tout ce qui crée une étincelle;
  - Débrancher le cordon d'alimentation électrique;
  - Aérez la pièce dans laquelle se trouve l'appareil pendant plusieurs minutes;
  - Contactez le service après-vente pour obtenir des conseils.
- Plus il y a de liquide de refroidissement dans un appareil, plus la pièce dans laquelle il est installé doit être grande. En cas de fuite, si l'appareil est dans une petite pièce, il existe un risque d'accumulation de gaz combustibles. Pour chaque once de liquide de refroidissement, au moins 325 pieds cubes d'espace pièce sont nécessaires. La quantité de liquide de refroidissement dans l'appareil est indiquée sur la plaque signalétique située à l'arrière de l'appareil. Il est dangereux pour toute personne autre qu'un technicien d'entretien agréé d'effectuer l'entretien ou les réparations de cet appareil.
- Soyez très prudent lors de la manipulation, du déplacement et de l'utilisation de l'appareil pour éviter d'endommager les tubes de réfrigérant ou d'augmenter le risque de fuite.
- Le remplacement des composants et l'entretien doivent être effectués par le personnel de service agréé par le fabricant afin de minimiser le risque d'inflammation possible en raison de pièces incorrectes ou d'un entretien inapproprié.



**DANGER**

#### **Risque de piégeage des enfants**

- Le piégeage et l'étouffement des enfants ne sont pas des problèmes du passé. Les appareils mis au rebut ou abandonnés restent dangereux, même s'ils « restent au garage quelques jours.
- Avant de jeter votre vieux réfrigérateur ou tout autre appareil électroménager :
  - Retirez la porte et les étagères en place afin que les enfants ne puissent pas grimper à l'intérieur.
  - Ne laissez jamais les enfants utiliser, jouer avec ou ramper à l'intérieur de l'appareil.

**- CONSERVEZ CES INSTRUCTIONS -**

# INSTRUCTIONS D'INSTALLATION

## Avant d'utiliser votre appareil

- Retirez l'emballage extérieur et intérieur.
- Avant de connecter l'appareil à la source d'alimentation, laissez-le reposer debout pendant environ 2 heures. Cela réduira le risque de dysfonctionnement du système de refroidissement dû à la manipulation pendant le transport.
- Nettoyez la surface intérieure à l'eau tiède à l'aide d'un chiffon doux.
- Installez la poignée sur le côté gauche de la porte à l'aide des vis fournies.

## Installation de votre appareil

- Cet appareil est conçu pour une installation autonome ou intégrée (entièrement encastrée). S'il est autonome, l'appareil doit avoir au moins 4" de dégagement des deux côtés, en haut et à l'arrière pour permettre une ventilation adéquate. S'il est encastré, laissez 3/16" des deux côtés, 1/16 " en haut et 2" à l'arrière. Assurez-vous que le flux d'air sous l'appareil n'est pas bloqué.
- Placez votre appareil sur un sol suffisamment solide pour le supporter lorsqu'il est complètement chargé. Pour mettre votre appareil à niveau, ajustez les pieds de nivellement sous l'appareil.
- Placez l'appareil à l'abri de la lumière directe du soleil et des sources de chaleur (poêle, radiateur, etc.).
- La lumière directe du soleil peut affecter le revêtement acrylique et les sources de chaleur peuvent augmenter la consommation électrique. Des températures ambiantes extrêmement froides peuvent également empêcher l'appareil de fonctionner correctement.
- Évitez de placer l'appareil dans des zones humides.
- Branchez l'appareil sur une prise murale dédiée, correctement installée et mise à la terre. Ne coupez ou ne retirez en aucun cas la troisième broche (mise à la terre) du cordon d'alimentation. Toute question concernant l'alimentation et/ou la mise à la terre doit être adressée à un centre de service de produits certifié et autorisé.
- La poignée de la porte est rangée à l'intérieur de l'appareil. Installez-la à l'aide des vis (fournies).

## Inverser l'ouverture de la porte

Cet appareil a la capacité d'ouvrir la porte du côté gauche ou droit. Si vous souhaitez inverser le sens d'ouverture, veuillez suivre les instructions ci-dessous. Pour effectuer l'inversion, vous trouverez deux pièces de quincaillerie dans un sac en plastique à l'intérieur de l'appareil : la charnière supérieure gauche et la charnière inférieure gauche. Le support inférieur est utilisé des deux côtés.

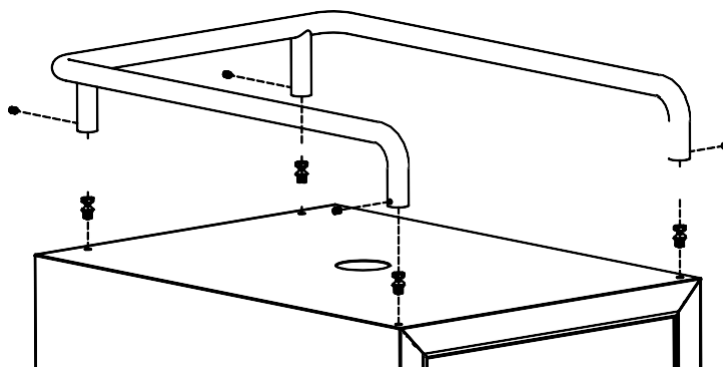
1. Posez soigneusement l'appareil sur le dos. Utilisez un rembourrage pour protéger le sol et l'appareil.
2. À l'aide d'un tournevis étoile, retirez les deux vis et la charnière inférieure droite sous la porte. Conservez la charnière dans un endroit sûr au cas où vous auriez besoin d'inverser à nouveau la porte.
3. Retirez délicatement la porte et placez-la sur une surface rembourrée.
4. Interchangez les manchons d'arbre en plastique placés dans le haut de la porte.
5. Retirez le support inférieur du côté droit.
6. Retirez la charnière supérieure droite et conservez-la dans un endroit sûr au cas où vous souhaiteriez inverser la porte à l'avenir.
7. Retirez les vis en haut à gauche et transférez les vers la droite.
8. Installez la charnière supérieure gauche.

9. Installez la charnière inférieure gauche sur la porte. Ne serrez pas trop la vis.
10. Remettez la porte sur l'appareil en alignant la charnière supérieure.
11. Installez le support inférieur.
12. Ajustez l'alignement de la porte. Une fois réglé, serrez la vis sur la charnière.
13. Retirez la poignée. Transférez les couvercles des trous de vis vers la gauche et installez la poignée à droite.

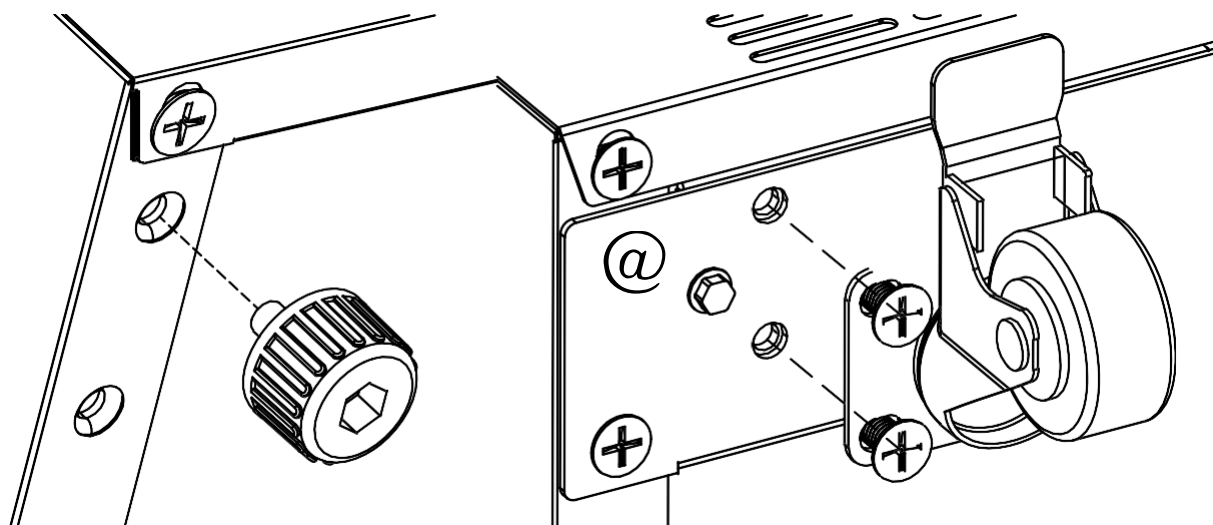
**REMARQUE :** Certains styles de portes peuvent ne pas être réversibles. Consultez votre vendeur pour plus de détails.

#### **Installation du garde-corps (facultatif)**

1. Placez le garde-corps sur le dessus du distributeur de bière et alignez les pieds avec les trous sur le dessus du meuble.
2. À l'aide des vis fournies, fixez chaque pied au meuble.



#### **Installation des roulettes (facultative)**



1. Retirez tout du meuble et posez l'appareil sur une surface propre, sèche et rembourrée.
2. Retirez les quatre pieds au bas de l'unité. Comme indiqué, installez la roulette dans les trous et serrez avec un tournevis étoile.
3. Les deux roulettes équipées de verrous doivent être installées à l'avant de l'appareil.
4. Une fois les quatre roulettes fixées, remettez le distributeur de bière en position verticale.
5. Laissez l'appareil reposer pendant 8 à 10 heures avant de le brancher pour permettre au réfrigérant de se stabiliser.

# OPÉRATION

- L'appareil doit être placé là où la température ambiante est comprise entre 10 et 38°C (50-100°F). Si la température ambiante est supérieure ou inférieure à cette plage, les performances de l'unité peuvent être affectées. Placer votre appareil dans des conditions extrêmement froides ou chaudes peut entraîner une fluctuation des températures intérieures.
- Connectez le cordon d'alimentation à une prise correctement mise à la terre.
- Cet appareil est équipé d'un contrôleur à mémoire. En cas de coupure de courant, l'appareil récupérera automatiquement au dernier réglage.

## Panneau de contrôle



## ON/OFF Alimentation ⓘ

Pour allumer ou éteindre l'appareil, maintenez enfoncé le bouton ON/OFF pendant 3 secondes.

## Réglages de la température

- Température réglable : 1°C à 20°C (34°F à 68°F)
- Réglez la température de refroidissement souhaitée en appuyant sur la touche correspondante. Chaque pression sur les boutons augmentera ou diminuera le réglage de la température de 1 degré. La température sélectionnée clignotera sur l'écran LED pendant environ 5 secondes, puis reviendra à l'affichage de la température de l'intérieur de l'appareil.
- Nous recommandons de régler la température à 3°C (37°F).

## °C/°F

Cet appareil a la possibilité d'afficher les températures en Celsius ou en Fahrenheit. Pour modifier le réglage, appuyez sur le bouton °C/°F.

## NOTES:

- Si l'appareil est débranché, éteint ou subit une panne de courant, vous devez attendre 3 à 5 minutes avant de le redémarrer. Si vous tentez de redémarrer avant ce délai, l'appareil ne démarrera pas.
- Lorsque vous utilisez l'appareil pour la première fois ou que vous le redémarrez après avoir été éteint pendant une longue période, il peut y avoir un écart de quelques degrés entre la température réglée et la température affichée sur l'écran LED. Ceci est normal et est dû à la durée d'inactivité. Après quelques heures de fonctionnement, tout redeviendra normal.

## Dégivrage

- L'appareil dégivre automatiquement dans des conditions normales de fonctionnement. L'évaporateur situé derrière la paroi arrière de l'appareil dégivre automatiquement. La condensation s'accumule dans le canal de drainage derrière la paroi arrière de l'unité et s'écoule à travers le trou de drainage dans le bac collecteur près du compresseur où il s'évapore.
- Cependant, du givre peut s'accumuler sur l'évaporateur si l'appareil est ouvert à plusieurs reprises dans un endroit très chaud ou très humide. Si cette tendance au givre ne disparaît pas dans les 24 heures, votre appareil nécessitera un dégivrage manuel.

NOTE: Vous remarquerez peut-être de la condensation sur la surface extérieure de la porte vitrée. Cela se produit lorsque la vapeur d'eau de l'air entre en contact avec la surface froide de la porte et que la vapeur se condense sur la vitre, provoquant un effet de buée. Dans des situations extrêmes, de l'eau peut même s'égoutter de la porte, ce qui indique une humidité excessive dans l'environnement.

# SOINS ET ENTRETIEN

## Nettoyer votre appareil

1. Coupez l'alimentation, débranchez l'appareil et retirez tous les éléments, y compris les étagères et les supports.
2. Lavez les surfaces intérieures avec une solution d'eau tiède et de bicarbonate de soude. La solution doit contenir environ 2 cuillères à soupe de bicarbonate de soude pour un litre d'eau.
3. Lavez les étagères avec une solution détergente douce.
4. Essorez l'excès d'eau de l'éponge ou du chiffon lors du nettoyage de la zone des commandes ou de toute pièce électrique.
5. Lavez l'extérieur de l'appareil avec une solution tiède de détergent liquide doux. Bien rincer et essuyer avec un chiffon doux et propre.

## Panne de courant

La plupart des pannes de courant sont corrigées en quelques heures et ne devraient pas affecter la température de votre appareil si vous minimisez le nombre d'ouvertures de la porte. Si votre alimentation doit être coupée pendant une période prolongée, vous devez prendre les mesures appropriées pour protéger votre contenu.

## Temps de vacances

- Courtes vacances : Laissez l'appareil fonctionner pendant des vacances de moins de trois semaines.
- Longues vacances : Si l'appareil n'est pas utilisé pendant plusieurs mois, retirez tous les éléments et éteignez l'appareil. Nettoyez et séchez soigneusement l'intérieur. Pour éviter la croissance d'odeurs et de moisissures, laissez la porte légèrement ouverte, en la bloquant si nécessaire.

## Transporter votre appareil

Si vous devez déplacer votre appareil une fois le carton jeté :

1. Collez solidement tous les éléments libres (étagères) à l'intérieur de votre appareil.
2. Tournez les pieds réglables jusqu'à la base pour éviter tout dommage.
3. Fermez la porte avec du ruban adhésif.
4. Assurez-vous que l'appareil reste bien en place en position verticale pendant le transport. Protégez également l'extérieur de l'appareil avec une couverture ou un objet similaire.

## Conseils pour économiser l'énergie

- L'appareil doit être placé dans la zone la plus fraîche de la pièce, loin des appareils produisant de la chaleur et à l'abri de la lumière directe du soleil.
- Assurez-vous que l'unité est suffisamment ventilée. Ne couvrez jamais les bouches d'aération.
- Ne laissez pas la porte ouverte plus longtemps que nécessaire.



# DÉPANNAGE

Vous pouvez résoudre facilement de nombreux problèmes courants, ce qui vous permet d'économiser le coût d'un éventuel appel de service. Essayez les suggestions ci-dessous pour voir si vous pouvez résoudre le problème avant d'appeler le réparateur.

PROBLÈMES	CAUSES POSSIBLES	SOLUTIONS
L'appareil ne fonctionne pas.	<ul style="list-style-type: none"> <li>L'appareil dégivre automatiquement dans des conditions normales de fonctionnement.</li> <li>L'appareil est éteint.</li> <li>Disjoncteur déclenché ou fusible grillé.</li> </ul>	<ul style="list-style-type: none"> <li>Connectez l'appareil.</li> <li>Allumez l'appareil.</li> <li>Allumez le disjoncteur ou remplacez le fusible.</li> </ul>
L'appareil n'est pas assez froid.	<ul style="list-style-type: none"> <li>La température n'est pas réglée correctement.</li> <li>La température ambiante pourrait nécessiter un réglage de température plus bas.</li> <li>La porte était ouverte trop souvent.</li> <li>La porte n'était pas complètement fermée.</li> <li>La porte n'est pas hermétiquement fermée.</li> <li>Le condenseur est trop sale.</li> <li>L'ouverture de ventilation est obstruée ou trop poussiéreuse.</li> </ul>	<ul style="list-style-type: none"> <li>Vérifiez la température réglée.</li> <li>Réglez une température plus basse.</li> <li>N'ouvrez pas la porte plus souvent que nécessaire.</li> <li>Fermez correctement la porte.</li> <li>Vérifiez le joint de la porte et nettoyez-le ou remplacez.</li> <li>Nettoyez le condenseur si nécessaire.</li> <li>Éliminez les obstructions et nettoyez la poussière.</li> </ul>
L'appareil s'allume et s'éteint fréquemment.	<ul style="list-style-type: none"> <li>La température ambiante est supérieure à la moyenne.</li> <li>Un grand nombre de bouteilles a été ajouté à l'unité.</li> <li>La porte est ouverte trop souvent.</li> <li>La porte n'est pas complètement fermée.</li> <li>Le joint de porte ne ferme pas correctement.</li> </ul>	<ul style="list-style-type: none"> <li>Placez l'appareil dans un endroit plus frais.</li> <li>Laissez l'appareil fonctionner pendant un moment jusqu'à ce que la température réglée soit atteinte.</li> <li>N'ouvrez pas la porte plus souvent que nécessaire.</li> <li>Fermez correctement la porte.</li> <li>Vérifiez le joint de la porte et nettoyez-le ou remplacez-le.</li> </ul>
La lumière ne fonctionne pas	<ul style="list-style-type: none"> <li>L'appareil n'est pas connecté à une alimentation électrique.</li> <li>Disjoncteur déclenché ou fusible grillé.</li> <li>La lumière était éteinte sur le panneau de commande.</li> </ul>	<ul style="list-style-type: none"> <li>Connectez l'appareil.</li> <li>Allumez le disjoncteur ou remplacez le fusible.</li> <li>Allumez la lumière.</li> </ul>
Vibrations	<ul style="list-style-type: none"> <li>L'appareil n'est pas correctement de niveau.</li> </ul>	<ul style="list-style-type: none"> <li>Mettez l'appareil à niveau avec les pieds réglables.</li> </ul>
L'appareil semble faire trop de bruit	<ul style="list-style-type: none"> <li>Le bruit de cliquetis peut provenir du flux de réfrigérant, ce qui est normal.</li> <li>À la fin de chaque cycle, vous pouvez entendre des gargouillis provoqués par le flux de réfrigérant dans votre appareil.</li> <li>En cas de fluctuations de température, la contraction et l'expansion des parois intérieures peuvent provoquer des bruits de claquement et de crépitement.</li> </ul>	
La porte ne ferme pas correctement	<ul style="list-style-type: none"> <li>L'appareil n'est pas correctement de niveau.</li> <li>La porte était inversée et mal installée.</li> <li>Le joint est sale.</li> <li>Les étagères ne sont pas bien positionnées.</li> </ul>	<ul style="list-style-type: none"> <li>Mettez l'appareil à niveau avec les pieds réglables.</li> <li>Vérifiez la charnière de la porte et remontez-la correctement.</li> <li>Nettoyez le joint de la porte.</li> <li>Vérifiez les étagères et remontez-les correctement.</li> </ul>
Le contrôleur affiche E1 et/ou E2	<ul style="list-style-type: none"> <li>"E1" ou "E2" indique que le capteur de température de l'air de la zone supérieure est en panne.</li> </ul>	<ul style="list-style-type: none"> <li>Appeler la compagnie pour du service.</li> </ul>

# INSTALLATION DU SYSTÈME DE BIÈRE EN FÛT

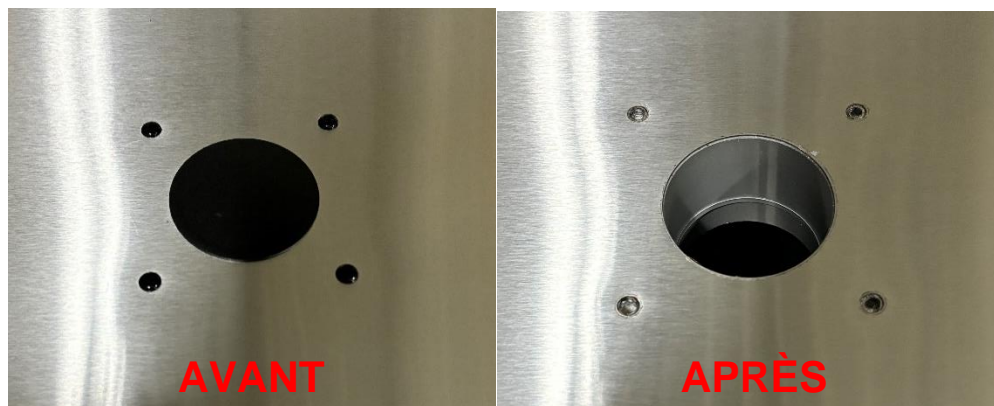
Vous pouvez facilement installer le système de bière en fût fourni avec cet appareil. Le système de bière en fût est disponible en version de une, deux ou trois lignes.

## Installation de la colonne de bière en fût

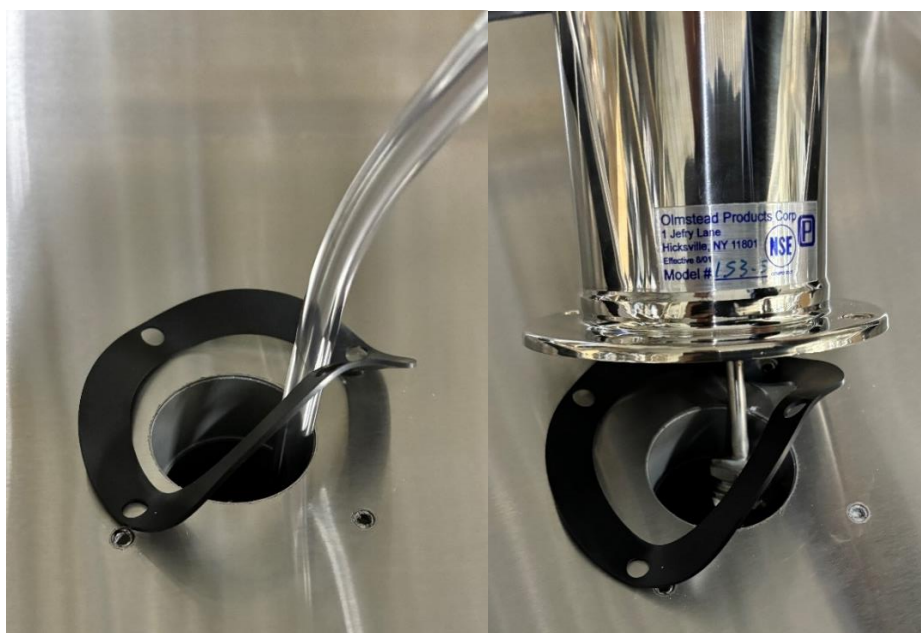
L'ensemble comprend :

- A. Colonne de bière en fût avec robinet(s) (1x)
- B. Caoutchouc de surface (1x)
- C. Vis de fixation (4x)
- D. Plateau d'égouttement (1x)
- E. Poignée noire universelle (1x, 2x ou 3x dépendamment de l'option choisie)

1. Retirez les 5 capuchons noirs sur le dessus de frigo.



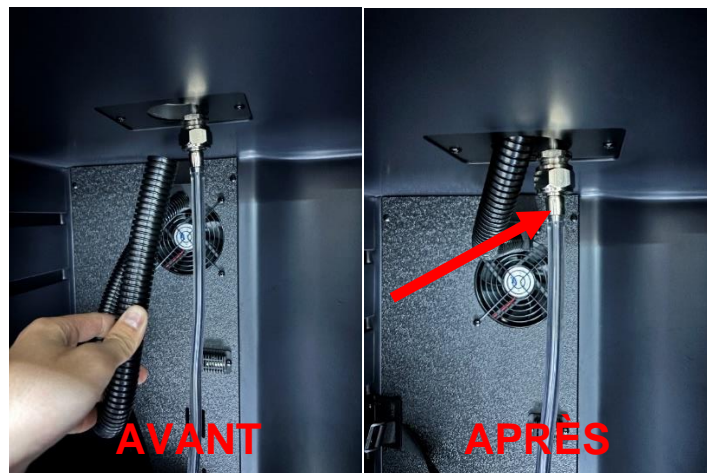
2. Installez le caoutchouc de surface (B) centré au trou du réfrigérateur puis passer le(les) tuyau(x) clair(s) de la colonne de bière en fût (A) au-travers du trou.



3. À l'aide d'un tournevis étoile, vissez les 4 vis de fixation (C) fournies dans la boîte de la colonne de bière afin de la fixer dans les quatre trous prévus à cet effet.



4. Insérez complètement le tuyau en plastique noir semi-rigide au centre de la colonne de bière en fût.



5. Déballez le plateau d'égouttement (D) puis installez-le devant la colonne de bière. Ensuite, vissez la poignée noire universelle (E) sur chacun des robinets.



## Branchement de l'accoupleur

L'ensemble comprend aussi :

F. Accoupleur type "D" bas profil (1x, 2x ou 3x dépendamment de l'option choisie)

6. Dans le sens horaire, vissez chaque tuyau clair de la colonne de bière en fût à un accoupleur (F). Il est recommandé d'utiliser une pince afin de barrer la noix en place. Ne pas trop serrer la noix.

*Important, le tuyau doit être installé du côté opposé à la soupape de surpression. Voir l'image plus bas.*



## Branchement de la bonbonne de gaz

L'ensemble comprend aussi :

F. Régulateur primaire CO2 0-60 PSI (1x)

7. Déballez la bonbonne de CO2 de son emballage puis retirez, avec délicatesse, le sceau de sécurité sur la valve.

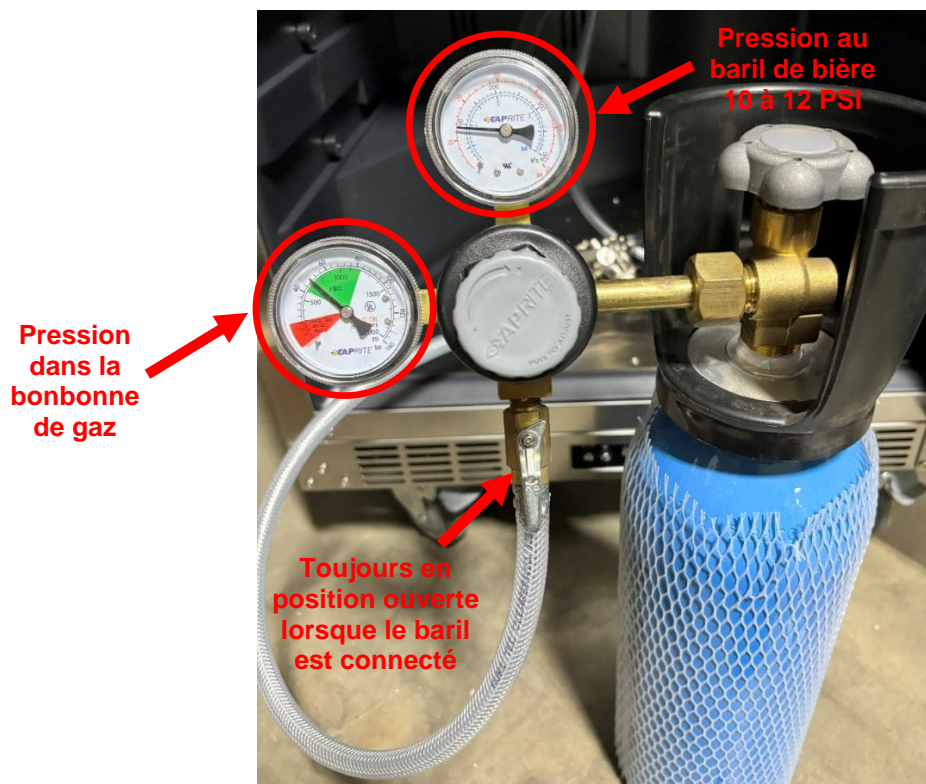




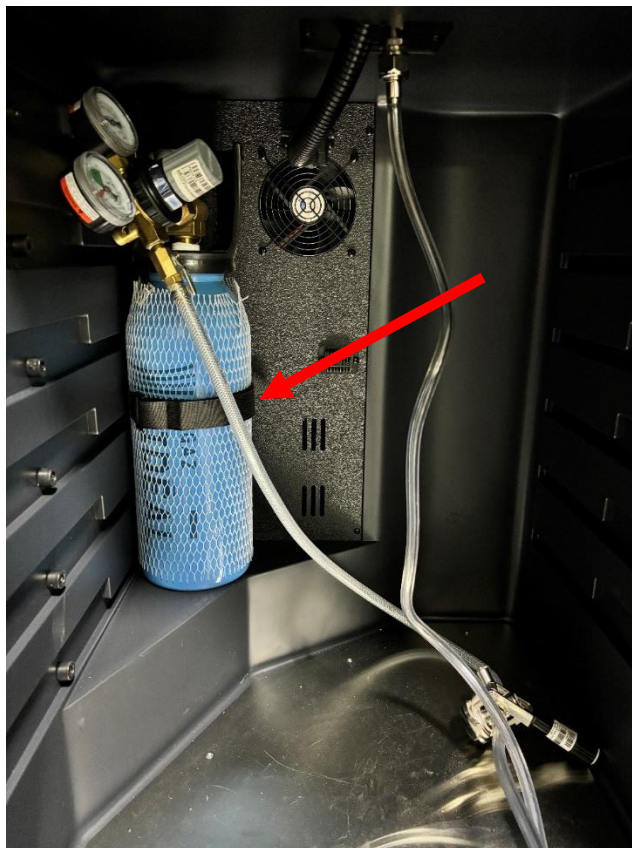
8. Vissez le régulateur à air sur la bonbonne de CO2. À l'aide d'une pince, serrez la noix afin d'empêcher toute fuite de gaz.



9. Ouvrez la bonbonne de gaz en tournant la valve dans le sens anti-horaire. Le manomètre de gauche indiquera la pression dans la **bonbonne de gaz** tandis que le manomètre de droite indiquera la pression délivrée au **baril de bière**.
- a. **IMPORTANT** : Il faut s'assurer que la valve en dessous du régulateur soit ouverte et pointe vers le bas. Cela permet de laisser passer le CO2 de la bonbonne de gaz vers le baril de bière.
  - b. **IMPORTANT** : La pression du manomètre du haut est pré-réglée entre 10 et 12 Psi. Il ne faut en aucun cas modifier cette pression.



10. Fixez sécuritairement la bonbonne à l'endroit prévu à cet effet à l'intérieur de l'appareil.



11. Branchez le baril de bière en suivant les étapes dans ce vidéo :



<https://youtube.com/shorts/ipRY5DBLL7A?si=8agRQx3xLpBsGaMX>

**POUR UNE EXPÉRIENCE RÉUSSIE, VEUILLEZ ATTENDRE 24 HEURES AVANT DE SERVIR VOTRE PREMIÈRE BIÈRE EN FÛT AFIN QUE LE BARIL SOIT À LA BONNE TEMPÉRATURE.**